

Ilægning af logs - Visio 90 RD & T



For at opnå et optimalt flammebillede og ren forbrænding, skal disse instruktioner følges nøje, når logs og glødelag placeres i gaspejsen.



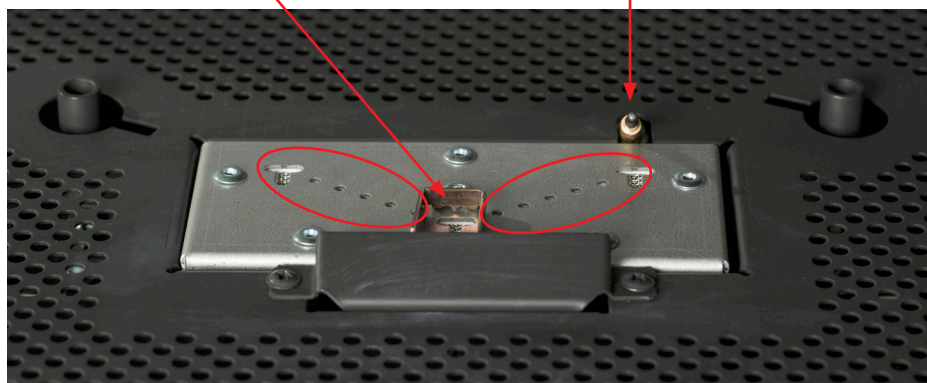
Vigtig info: Keramiske "logs" og glødelag

Når glødelag og de keramiske logs arrangeres i brændkammeret, er det **vigtigt, at der ikke dækkes for pilotflammen og dens termoføler, og at der ikke kommer glødemateriale ned under pilotskjoldet**. Begge termofølere skal holdes fri for glødelaget.

Dæk ikke hullerne i hovedbrænderen (markeret med røde cirkler).

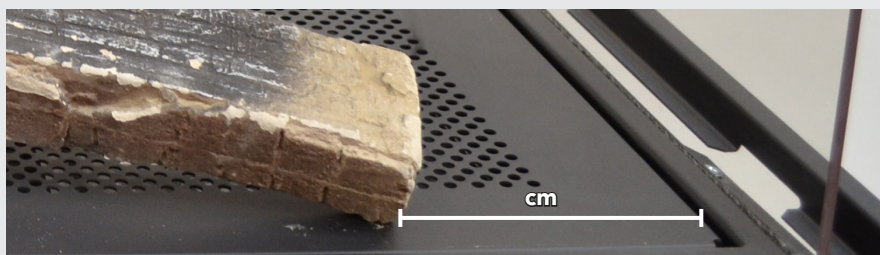
Pilotflamme

2. termoføler til hovedbrænder



BEMÆRK!

Målene på de følgende billeder er angivet **fra kanten af bundristen**. Se billede nedenfor.



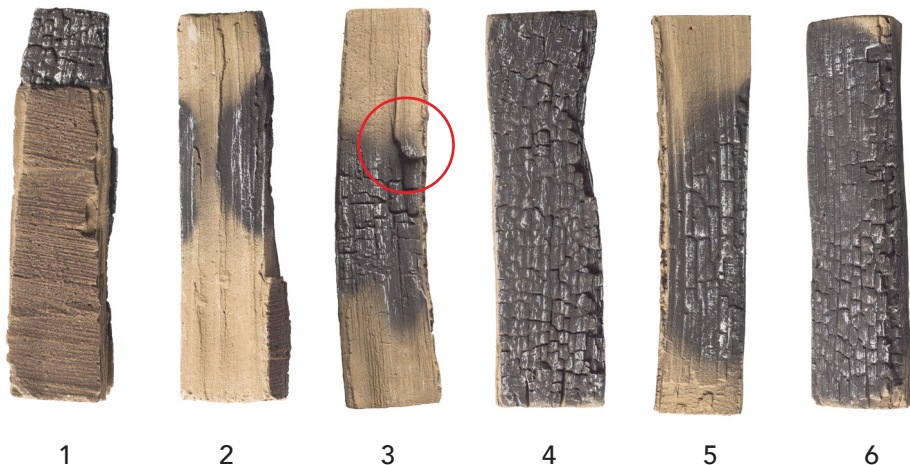
OBS!

Vær opmærksom på, at der skal være et lille mellemrum mellem de logs, der ligger på brænderne og de omkringliggende logs, så der er plads til flammerne her imellem. Er der ikke plads til flammerne, vil ovnen ikke brænde optimalt, og der kan forekomme soddannelse.

ILÆGNING AF KERAMISKE "LOGS" OG GLØDELAG

Visio 90 RD & T

I pakken finder du disse keramiske logs:



Bemærk lille forhøjning i højre side

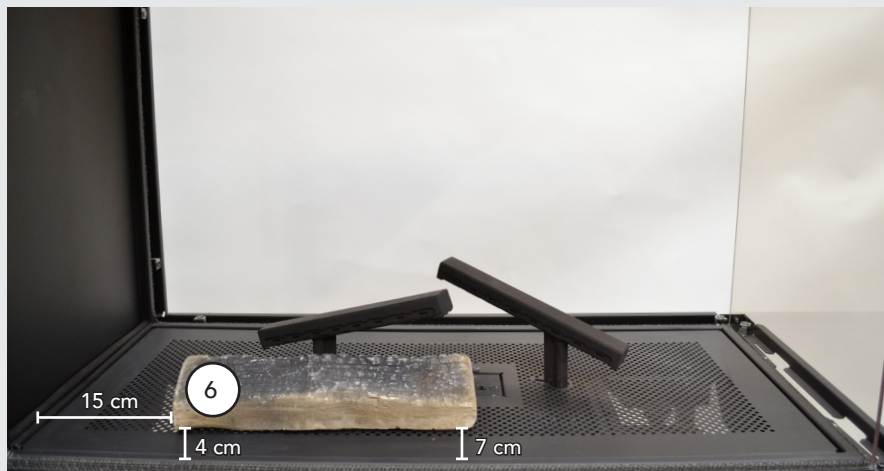
Fremgangsmåde:

1. Start med at sætte de to sekundærbrændere fast i ovnens bundplade.



ILÆGNING AF KERAMISKE "LOGS" OG GLØDELAG

2. Start fra modsatte side af pilotbrænderen - se billede 1 på forrige side.
Placer keramisk log nr. 6 som vist på billedet.

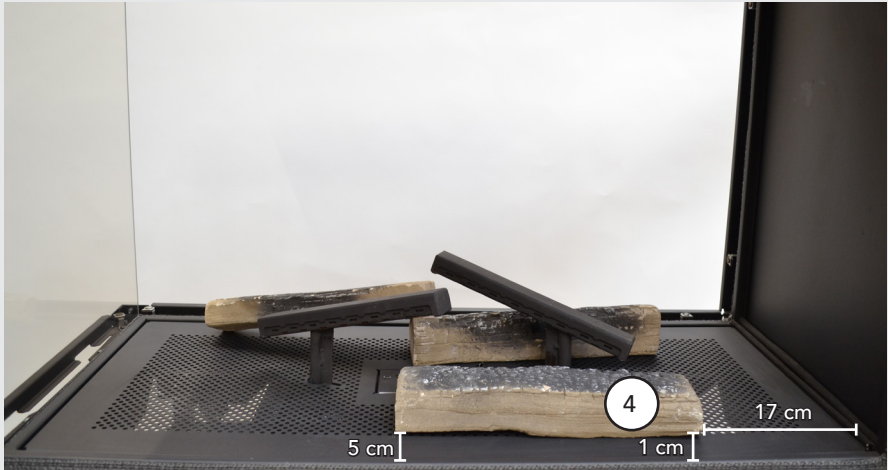


3. Placer dernæst keramisk log nr. 5 som vist på billedet. Nu skal de resterende logs lægges ind fra modsatte side - gå derfor over på samme side som pilotbrænderen.



ILÆGNING AF KERAMISKE "LOGS" OG GLØDELAG

4. Fra modsatte side placeres keramisk log nr. 4 som vist på billedet.



5. Og dernæst log nr. 3, så den hviler på log nr. 4.



ILÆGNING AF KERAMISKE "LOGS" OG GLØDELAG

6. Nu skal glasstykkerne fordeles i ovnen. Opmål 8 dl glas i et målebæger.



7. Fordel glasstykkerne (8 dl i alt) i hver side af gaspejsen - over LED-lysene. Det er vigtigt, at glasstykkerne fordeles i et tyndt lag, der lige akkurat dækker hullerne i bunden af ovnen.



ILÆGNING AF KERAMISKE "LOGS" OG GLØDELAG

8. Opmål nu 2,5 l glødelag (en blanding af de grå og de sorte chips).



9. Strø glødelaget ud over både glasstykkerne og resten af bundpladen.
Placer glødetråd på bundbrænderen.



ILÆGNING AF KERAMISKE "LOGS" OG GLØDELAG

10. Log nr. 1 (med fordybningen) placeres oven på højre brænder.



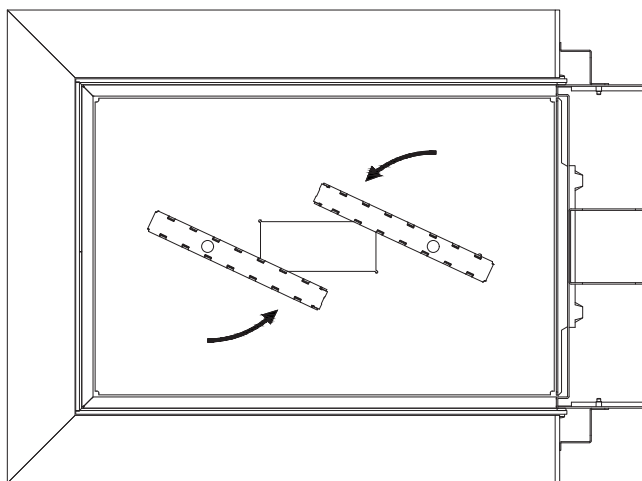
11. Log nr. 2 (med fordybningen) placeres på venstre brænder.



ILÆGNING AF KERAMISKE "LOGS" OG GLØDELAG

12. Kontroller, at log nr. 3 og log nr. 6 ikke rører ved log nr. 1 og log. nr 2. Der skal være luft imellem.

13. Når de sidste logs er placeret i brændkammeret, er det vigtigt, at sekundærbrænderne rettes helt ind mod hinanden. Se tegning nedenfor (brændkammeret ses oppefra).



14. Montér glassene igen.

Scan QR-koden for at se en video af, hvordan glasset monteres.

